

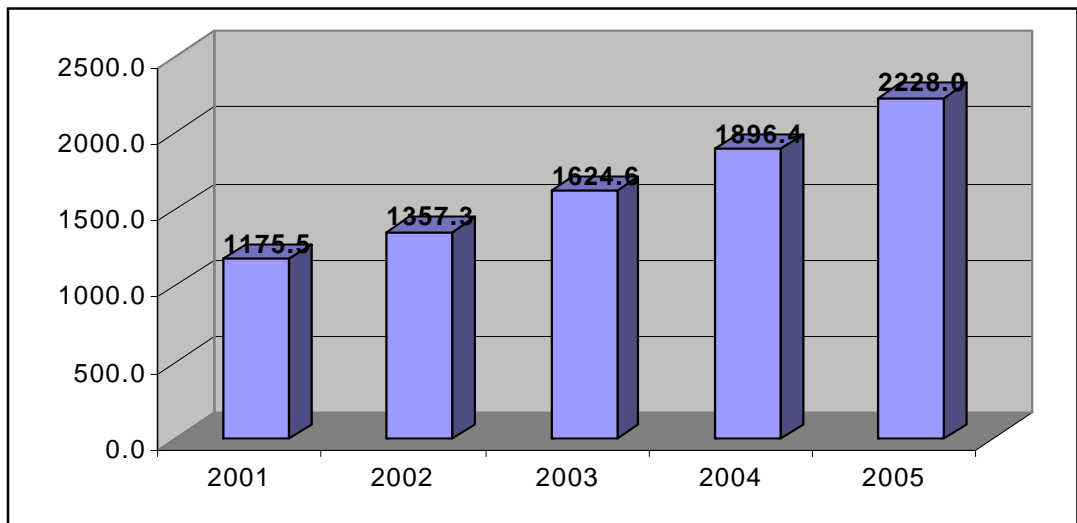
ՀՀ տնտեսական իրավիճակի համառոտ վերլուծություն
(2005թ. արդյունքներով)*

2005 թվականի հունվար-դեկտեմբերի ընթացքում Հայաստանի Հանրապետության տնտեսության գործունեության արդյունքները վերահաստատեցին վերջին տարիներին արձանագրված կայուն տնտեսական աճի շարունակական միտումները:

Համախառն ներքին արդյունքի (ՀՆԱ) արտադրությունն առաջին անգամ գերազանցեց 2 տրիլիոնի սահմանագիծը՝ կազմելով 2228.0 մլրդ. դրամ՝ 2004թ. համեմատ աճելով 13.9%: ՀՆԱ-ի ինդեքս դեֆլյատորը նշված ժամանակաշրջանում նվազեց 2.9 տոկոսային կետով՝ կազմելով 103.1%: Մեկ շնչին ընկնող ՀՆԱ-ն 2005 թվականին կազմեց 1513 ԱՄՆ դոլար:

Տնտեսության կայուն զարգացման շարունակական միտումների մասին վկայում է այն փաստը, որ 2001-2005 թվականների ընթացքում ՀՆԱ-ի արտադրության միջին տարեկան աճը կազմեց 12.1%, 1996-2000 թվականների 5.1% դիմաց: 2000թ. համեմատ 2005թ. ՀՆԱ-ի աճը կազմեց 77.6%:

Գծապատկեր 1. Համախառն ներքին արդյունքի արտադրության դինամիկան 2001-2005թթ.



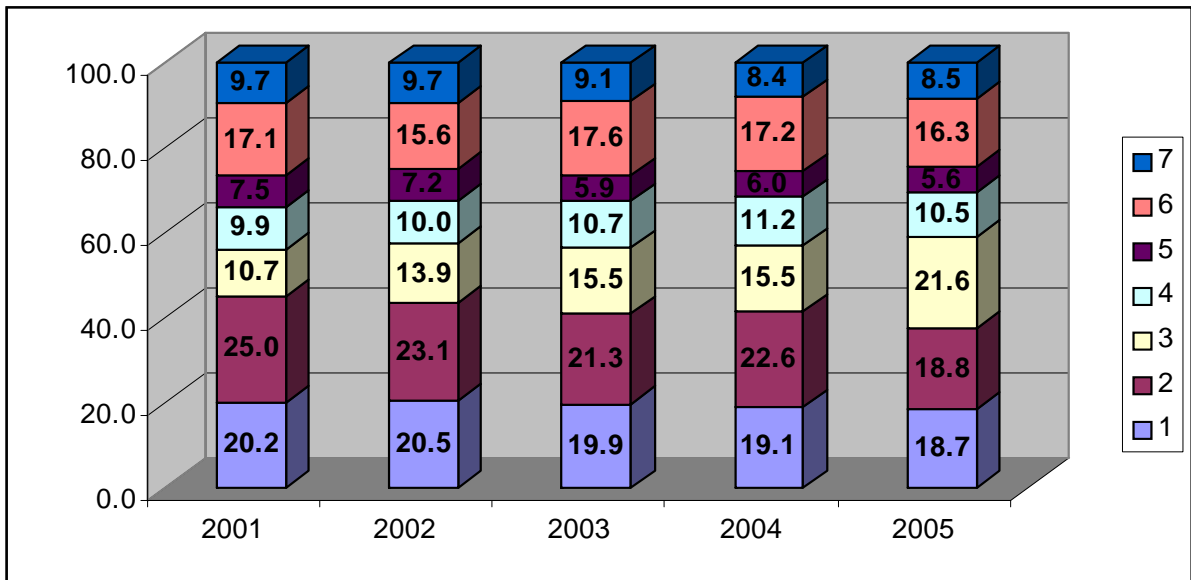
Ինչպես երևում է գծապատկեր 2-ից, 2001-2005թթ. ընթացքում ՀՆԱ-ի կառուցվածքում տեղի են ունեցել որոշակի տեղաշարժեր: Մասնավորապես, ՀՆԱ-ի բաղադրիչներից կրկնակի (10.7-ից 21.6%) աճել է շինարարության տեսակարար կշիռը, համեմատաբար կայուն են մնացել

* Վերլուծությունը կատարված է ՀՀ ազգային վիճակագրական ծառայության տվյալների հիման վրա

տրանսպորտի և կապի ու այլ ճյուղերի ցուցանիշները, աննշան նվազման միտում են դրսևորել արդյունաբերությունը, առևտուրը և հասարակական սնունդն ու զուտ հարկերը: Ջգալիորեն – 6.2 տոկոսային կետով նվազել է գյուղատնտեսության տեսակարար կշիռը:

Հաշվի առնելով, որ երկարաժամկետ հեռանկարում շինարարության ոլորտը կարող է չպահպանել զարգացման նման բարձր տեմպեր, անհրաժեշտ է ստեղծել բարենպաստ պայմաններ իրական հատվածի, հատկապես արդյունաբերության առաջանցիկ զարգացման և այդ ոլորտներում ներդրումների ծավալների ավելացման համար:

Գծապատկեր 2. Համախառն ներքին արդյունքի կառուցվածքը 2001-2005թթ.



1	արդյունաբերություն	5	տրանսպորտ և կապ
2	գյուղատնտեսություն	6	այլ ճյուղեր
3	շինարարություն	7	զուտ հարկեր
4	առևտուր և հանրային սնունդ		

2005թ. ՀՆԱ-ի կառուցվածքում նյութական արտադրության հիմնական բազային ճյուղերի՝ արդյունաբերության, գյուղատնտեսության և շինարարության տեսակարար կշիռը ավելացավ 1.9 տոկոսային կետով՝ կազմելով 59.1%: Ընդ որում դրանց մասնաբաժինը ՀՆԱ-ի հավելանում 2004թ. 5.6%-ից աճեց մինչև 9.3%:

Աճի աննախադեպ բարձր տեմպ է արձանագրվել շինարարությունում՝ 134.2%, որը համապատասխանաբար 4.6 և 3.1 անգամ ավել է արդյունաբերությունում և

գյուղատնտեսությունում արձանագրված աճից, ինչի հետևանքով շինարարության տեսակարար կշիռը ՀՆԱ-ում (21.6%) մոտ 3 տոկոսային կետով գերազանցեց վերջիններիս տեսակարար կշիռները՝ 18.7% և 18.8% (2004թ. նշված ցուցանիշները կազմեցին համապատասխանաբար 15.5, 19.1 և 22.6%), իսկ ՀՆԱ-ի հավելաճում շինարարության մասնաբաժինը՝ 5.4%, գրեթե հավասար է արդյունաբերության, գյուղատնտեսության, առևտրի և հանրային սննդի ու տրանսպորտի և կապի մասնաբաժինների գումարային ցուցանիշին -5.8%:

Աղյուսակ 1. ՀՆԱ-ի կառուցվածքը և ծավալի ինդեքսներն ըստ տնտեսության հիմնական բազային ճյուղերի (%)

	Ցուցանիշի անվանումը	Կառուցվածքը		Իրական ծավալի ինդեքսները	
		2004թ.	2005թ.	2004թ.	2005թ.
1	Համախառն ներքին արդյունք	100.0	100.0	110.1	113.9
2	արդյունաբերություն	19.1	18.7	102.1	107.4
3	գյուղատնտեսություն	22.6	18.8	114.5	111.2
4	շինարարություն	15.5	21.6	113.4	135.1
5	տրանսպորտ և կապ	6.0	5.6	116.9	113.2
6	առևտուր և հանրային սնունդ	11.2	10.5	110.5	109.6
7	այլ ճյուղեր	17.2	16.3	112.1	110.4
8	գուտ հարկեր	8.4	8.5	102.4	110.6

2005թ. հանրապետությունում թողարկվել է (ընթացիկ գներով) 651.4 մլրդ. դրամի արդյունաբերական արտադրանք և իրացվել՝ 648.3 մլրդ. դրամի կամ արտադրված արտադրանքի 99.5%-ը: Արդյունաբերության ֆիզիկական ծավալի 7.5% աճը (2004թ. – 2.1%), ուղեկցվեց ՀՆԱ-ում նրա տեսակարար կշռի 19.1-ից մինչև 18.7% նվազմամբ և ՀՆԱ-ի հավելաճում մասնաբաժնի 0.4-ից մինչև 1.4% աճով: Արդյունաբերողների արտադրանքի գների ինդեքսը 2004թ. համեմատ նվազել է 6.1 տոկոսային կետով՝ կազմելով 107.4%:

Արդյունաբերական արտադրանքի ծավալի աճին նպաստել են էլեկտրաէներգիայի, գազի, ջրի արտադրության և բաշխման – 110.7% և մշակող արդյունաբերության – 109.7% աճը: Սակայն, չնայած վերը նշված նվաճումների, արձանագրված տվյալների վերլուծությունը ցույց է

տալիս, որ արդյունաբերության աճի տեմպի վրա իրենց ազդեցությունն ունեցան ոլորտում տեղ գտած ինչպես դրական միտումները, այնպես էլ 2004-2005թթ. առաջացած և տնտեսության վրա ներգործող որոշ բացասական երևույթներ: Մասնավորապես, աճի բարձր տեմպեր են արձանագրվել քիմիական արդյունաբերությունում՝ 157.1% (2004թ. աճի տեմպը – 154.9%) և նրա հետ կապված այլ արտադրություններում, ինչը վկայում է ճյուղի ներուժի լիարժեք օգտագործման միտումների մասին, մետաղագործական արդյունաբերությունում՝ 134.9% (102.1%), պատրաստի մետաղե արտադրատեսակների արտադրությունում՝ 133.1% (121.0%) և այլն: Միաժամանակ, արդյունաբերական արտադրանքի աճի ցուցանիշն ավելին կլիներ, եթե նրա վրա որոշակի բացասական ազդեցություն չունենային արտադրության ծավալների անկումը հանքագործական արդյունաբերությունում - 95.6% (2004թ. աճի տեմպը - 108.7%), մշակող արդյունաբերության մասնագործական – 74.8% (167.3%) և մեքենաների և սարքավորումների արտադրություններում – 88.6% (114.2%): Շարունակվեց անկումը հագուստի արտադրությունում – 72.3% (96.6%), բնափայտի մշակման և փայտե արտադրատեսակների արտադրությունում – 83.8% (96.6%): Դրական որոշ առաջընթացի հետ մեկտեղ, դեռևս լիարժեք չի գործում ոսկերչական արտադրատեսակների արտադրության ճյուղը - 97.4% (84.7%):

Ինչպես և նախորդ տարիներին, արդյունաբերական արտադրանքի կառուցվածքում գերակշռել է մշակող արդյունաբերությունը, որի տեսակարար կշիռը կազմել է 65.1%՝ 2004թ. համեմատ աճելով 2 տոկոսային կետով: Հանքագործական արդյունաբերության տեսակարար կշիռը կազմել է 17.4% (նվազել է՝ 0.4 տոկոսային կետով), էլեկտրաէներգիայի, գազի, ջրի արտադրությունը և բաշխումը՝ 17.5% (նվազել է՝ 1.6 տոկոսային կետով):

Մշակող արդյունաբերության կառուցվածքում 2004թ. համեմատ հատկանշական է մետաղագործական արդյունաբերության տեսակարար կշռի աճը 20.5-ից մինչև 29.8%, սննդի արդյունաբերության 49.3-ից մինչև 43.2% և ոսկերչական արտադրատեսակների արտադրության 4.9-իվ մինչև 3.3% նվազումը: Այլ զգալի կառուցվածքային փոփոխություններ տեղի չեն ունեցել:

Տարածքային կտրվածքով արյունաբերական արտադրանքի թողարկման գերակշիռ մասը բաժին է ընկել Երևան քաղաքին - 47.3%: Աճը 2004թ. համեմատ – 2.1 տոկոսային կետ: Իր մասնաբաժինն արդյունաբերական արտադրանքի ծավալում ավելացրել է միայն Սյունիքի մարզը՝ 16.8-ից աճելով մինչև 18.5%: Շարունակում է նվազել նախկինում խոշոր արդյունաբերական կենտրոններ հանդիսացող Շիրակի (հատկապես Գյումրի քաղաքը) և Լոռու (Վանաձոր քաղաքը) մարզերի մասնաբաժինը արդյունաբերական արտադրանքի

կառուցվածքում, որոնց տեսակարար կշիռները, 2004թ. համեմատ նվազելով համապատասխանաբար 0.3 և 0.6 տոկոսային կետերով, կազմեց 2.1 և 5.5%: Ցածր են մնացել Տավուշի – 0.7, Վայոց Ձորի – 0.8 և Արագածոտնի – 1.2% մարզերի տեսակարար կշիռները:

Նշված ցուցանիշների վերլուծությունը հանգեցնում է այն եզրակացության, որ Երևանի և մարզերի (ինչպես նաև առանձին մարզերի) արդյունաբերական զարգացման մակարդակների միջև դեռևս առկա են խիստ տարբերություններ, որոնք շարունակում են խորանալ՝ իրենց հետ բերելով նաև բնակչության ընդհանուր սոցիալ-տնտեսական վիճակի տարբերակվածություն:

Ինչպես արդեն նշվել է, 2005թ. աննախադեպ աճ է արձանագրվել շինարարությունում: Հանրապետությունում իրականացվել է 426.4 մլրդ. դրամի շինարարություն, աճը՝ 134.2%, այդ թվում շինմոնտաժային աշխատանքները կազմել են 391.5 մլրդ. դրամ, կամ 91.8%: Ընդհանուր ծավալից 165.8 մլրդ. դրամը բաժին է ընկնում արտադրական նշանակության օբյեկտներին, որից շինմոնտաժային աշխատանքները կազմում են 137.5 մլրդ. դրամ, կամ 82.9%:

Հաշվետու ժամանակաշրջանում շահագործման հանձնված բնակելի շենքերի ընդհանուր մակերեսը կազմել է 343 հազ. քառ. մ., կամ 2004թ. գործարկված մակերեսի 117%-ը:

Գյուղատնտեսության համախառն արտադրանքի ծավալը կազմել է 493 մլրդ դրամ, աճի տեմպը 111.2%: Գյուղատնտեսական մթերք արտադրողների իրացման գների ինդեքսը կազմել է 90.7%:

Բուսաբուծության բաժինը գյուղատնտեսության համախառն արտադրանքում կազմել է մոտ 288 մլրդ. դրամ, 14.9%-ով գերազանցելով նախորդ տարվա մակարդակը, ինչը բացատրվում է վերջին տարիների համեմատությամբ բարենպաստ բնակլիմայական պայմաններով: Անասնաբուծության արտադրանքի բաժինը կազմում է 204.9 մլրդ. դրամ, աճը՝ 6.4%:

ՀՀ սպառողական շուկայում առևտրի շրջանառության և բնակչությանը մատուցած ծառայությունների ընդհանուր ծավալը կազմել է 1392.4 մլրդ. դրամ, աճի տեմպը՝ 112.1%, որից մանրածախ ապրանքաշրջանառության ծավալը՝ 886.2 մլրդ. դրամ, աճի տեմպը՝ 109.3%, ծառայությունների ծավալը՝ 315.5 մլրդ. դրամ, աճի տեմպը՝ 117.1%:

Սպառողական գների ինդեքսը կազմել է 100.6%:

Բնակչության սպառողական պահանջարկը հիմնականում բավարարվել է խանութների և սպառողական շուկաների միջոցով: Մանրածախ ապրանքաշրջանառության մեջ վերջիններիս տեսակարար կշիռը կազմել է 83.1%, ընդ որում 2004թ. համեմատ տեղի է ունեցել որոշակի կառուցվածքային փոփոխություն՝ նվազել է խանութներից ապրանքների գնման տեսակարար կշիռը:

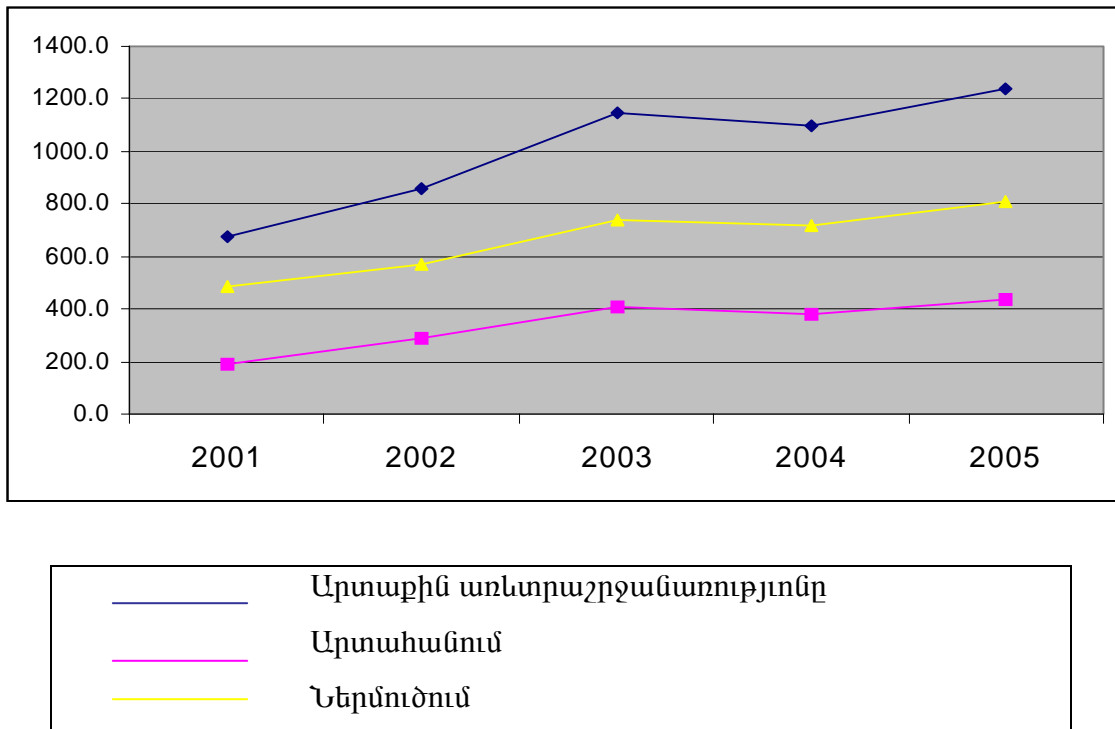
2005թ. բնակչությանը մատուցված ծառայությունների կառուցվածքում առավել մեծ տեսակարար կշիռները պահպանեցին տրանսպորտի՝ 29.1 % (91.8 մլրդ. դրամ) և կապի՝ 25.7% (80.9 մլրդ. դրամ) ծառայությունները: Ողջունելի է ծառայությունների ընդհանուր ծավալում առողջապահության ծառայությունների տեսակարար կշռի ավելացումը: Միաժամանակ արձանագրվել է կրթության ծառայությունների տեսակարար կշռի նվազում:

Նշենք նաև, որ ինչպես և նախորդ տարիներին, ծառայությունների գերակշիռ մասը բաժին է ընկնում Երևան քաղաքին – 84.8%՝ նախորդ տարվա նույն ժամանակաշրջանի համեմատ աճելով 10.6 տոկոսային կետով: Մարզերում ծառայությունների մատուցման տեսակարար կշիռները տատանվում են՝ նվազագույնը 0.4% (Վայոց Ձորի մարզ) և առավելագույնը 2.8% (Շիրակի և Կոտայքի մարզեր), ինչը վկայում է ծառայությունների մատուցման ենթակառուցվածքների խիստ կենտրոնացման և մարզերի բնակիչների ցածր վճարունակության մասին:

Իրականացվող արտաքին առևտրի քաղաքականության արդյունքում, որն ուղղված է եղել ներմուծման նկատմամբ արտահանման առաջանցիկ տեսակների ապահովմանը, արտահանման կառուցվածքի բազմազանեցմանը և նոր տնտեսական կապերի հաստատմանը, 2005թ. ՀՀ արտաքին առևտրաշրջանառության ծավալը ընթացիկ գներով կազմեց 1240.5 մլրդ. դրամ (2718.3 մլն. ԱՄՆ դոլար), 2004թ. նկատմամբ ապահովելով 31.1% աճը: Արտահանման ծավալը կազմեց 433.4 մլրդ. դրամ (950.4 մլն. դոլար), աճը՝ 31.5%, իսկ ներմուծման ծավալը՝ 807.1 մլրդ. դրամ (1767.9 մլն. դոլար), աճը 30.9%: Ոչ բարենպաստ կոնյուկտուրայի ազդեցության պայմաններում հաջողվեց պահպանել ներմուծման ծավալների նկատմամբ արտահանման աճի որոշակի առաջանցիկ միտում:

Արտահանման աճի առաջանցիկ միտումը, որը դրսևորվեց սկսած 1999թ., հանգեցրեց նրան, որ 2001-2005թթ. ՀՀ արտաքին առևտրաշրջանառության ծավալի 2.2 անգամ աճի պայմաններում, արտահանումը աճեց մոտ 3 անգամ, իսկ ներմուծումը՝ 2 անգամ: Այդ ժամանակաշրջանում արտաքին առևտրաշրջանառության միջին տարեկան աճը կազմեց 18.4%, իսկ արտահանման և ներմուծման աճերը համապատասխանաբար 26.8 և 15.3%: Համեմատության համար նշենք, որ 1996-2000թթ. նշված ցուցանիշների միջին տարեկան աճը կազմում էր 5.2, 3.4 և 6.3%:

Գծապատկեր 3. Արտաքին առևտրաշրջանառությունը 2001-2005թթ. /մլրդ. դրամ/



2005թ. առևտրային հաշվեկշիռը բացասական է և կազմում է 373.7 մլրդ. դրամ (817.6 մլն. դոլար)՝ նախորդ տարվա համեմատ ավելանալով 37.3 մլրդ. դրամով (189.7 մլն. դոլար), սակայն բարելավվեց առևտրային հաշվեկշիռ ՀՆԱ հարաբերակցությունը՝ կազմելով 16.8%, նախորդ տարվա 17.8 %-ի դիմաց:

Արտահանման մեջ ԱՊՀ երկրներին բաժին է ընկել ընդհանուրի 18.9% (2004թ.՝ 17.3%)՝ կազմելով 179.7 մլն. դոլար, աճը՝ 43.7%, ԵՄ երկրներին՝ 46.6% (2004թ.՝ 35.3%)՝ կազմելով 442.6 մլն. դոլար, աճը՝ 73.4%:

Ներմուծման մեջ ըստ ապրանքների ծագման երկրների ԱՊՀ երկրներին բաժին է ընկել ընդհանուր ներմուծման 28.9% (510.6 մլն. դոլար), նախորդ տարվա 28.6%-ի դիմաց, աճը՝ 32.0%, ԵՄ երկրներին բաժին է ընկել 28.5%-ը (503.6 մլն. դոլար), նախորդ տարվա 25.4%-ի դիմաց, աճը՝ 46.6%:

Արտահանման ծավալում առավել բարձր տեսակարար կշիռ ունեին հետևյալ ապրանքախմբերը. թանկարժեք և կիսաթանկարժեք քարեր, թանկարժեք մետաղներ և դրանցից իրեր – 35.4% (ծավալի աճի տեմպը՝ 112.4%), ոչ թանկարժեք մետաղներ և դրանցից պատրաստված իրեր – 33.2% (2.3 անգամ), պատրաստի սննդի արտադրանք – 10.2% (139.7%),

հանքահումքային արտադրանք – 8.3% (79.3%): Պետք է նշել, որ 2004թ. համեմատ արտահանման կառուցվածքում զգալի 1.7 անգամ աճել է ոչ թանկարժեք մետաղներ և դրանցից պատրաստված իրերի արտահանման տեսակարար կշիռը: Միաժամանակ նվազել են թանկարժեք և կիսաթանկարժեք քարերի, թանկարժեք մետաղների և դրանցից իրերի, հանքահումքային արտադրանքի, այնպես էլ մանածագործական իրերի և այլ ապրանքախմբերի տեսակարար կշիռները:

Ծածկույթի աստիճանի (արտահանում ներմուծում հարաբերություն), ինչպես նաև նորմալացված առևտրային հաշվեկշռի (առևտրային հաշվեկշիռ արտաքին ապրանքաշրջանառություն հարաբերություն) գործակիցները մնացել է 2004թ. մակարդակին՝ համապատասխանաբար 0.54 և 0.3:

2005թ. ներմուծման կառուցվածքում զգալի փոփոխություններ չեն արձանագրվել: Իրենց բարձր տեսակարար կշիռները պահպանեցին հետևյալ ապրանքախմբերը. թանկարժեք և կիսաթանկարժեք քարեր, թանկարժեք մետաղներ և դրանցից իրեր – 19.6% (ծավալի աճի տեմպը՝ 119.2%), հանքահումքային արտադրանք – 16.7% (140.9%), մեքենաներ, սարքավորումներ և մեխանիզմներ – 12.8% (167.5%), պատրաստի սննդի արտադրանք – 8.2% (128.1%), վերգետնյա, օդային և ջրային տրանսպորտի միջոցներ – 8.2% (157.7%), քիմիայի և դրա հետ կապված արտադրությունաբերության ճյուղերի արտադրանք – 6.5% (135.2%), ոչ թանկարժեք մետաղներ և դրանցից պատրաստված իրեր – 5.2% (150.8%):

Հաշվետու ժամանակաշրջանում բնակչության դրամական եկամուտները կազմել են 1454.9 մլրդ դրամ, աճի տեմպը 115.0%, իսկ դրամական ծախսերը՝ 1405.1 մլրդ դրամ, աճի տեմպը՝ 111.8%: Պահպանվել և ավելացել է 2004թ. ձեռք բերված դրամական ծախսերի նկատմամբ եկամուտների գերազանցման դրական միտումը:

Բնակչության դրամական եկամուտներից օգտագործված գումարների մեծ մասը՝ 79.0%-ը կամ 1148.6 մլրդ. դրամը բաժին է ընկել ապրանքների գնմանն ու մատուցված ծառայությունների դիմաց վճարմանը (աճի տեմպը՝ 111.8%): Նշենք նաև, որ 2004թ. համեմատ նշված ցուցանիշի տեսակարար կշիռը նվազել է 2.2 տոկոսային կետով:

Տնտեսությունում զբաղվածների միջին ամսական անվանական աշխատավարձը (գնահատական) կազմել է 52040 դրամ, աճը նախորդ տարվա համեմատությամբ 19.5%: Բյուջետային կազմակերպություններում զբաղվածների աշխատավարձը կազմել է 35781 դրամ (աճի տեմպը՝ 123.9%), իսկ ոչ բյուջետային կազմակերպություններում զբաղվածներինը՝ 64734 դրամ (117.1%): Պահպանվել է ոչ բյուջետային աշխատավարձի համեմատությամբ

բյուջետային աշխատավարձի առավել առաջանցիկ աճի տեմպի ապահովման դրական միտումը, նկատի ունենալով վերջինիս համեմատաբար ցածր մակարդակը:

Ամենաբարձր աշխատավարձը (2005թ. հունվար-նոյեմբերի տվյալներով) արձանագրվել է վարկավորում և ապահովագրություն ճյուղում - 168.5 հազար դրամ, ինչը 3.3 անգամ բարձր է հանրապետության միջին աշխատավարձից, իսկ ամենացածրը՝ առողջապահության, ֆիզկուլտուրա և սոցիալական ապահովության, մշակույթի, առևտրի ու հանրային սննդի և արվեստի ճյուղերում՝ 23.4 - 26.0 հազար դրամ կամ միջին աշխատավարձի 46.0 - 51.2%: Նշենք նաև, որ վերը նշված ճյուղերում աշխատավարձի միջին աճը 2004թ. հունվար-նոյեմբերի համեմատ կազմել է 129%, հանրապետությունում նույն ցուցանիշի 123.9% աճի դեպքում:

2005թ. (զնահատական) տնտեսապես ակտիվ բնակչության թվաքանակը կազմել է 1203.3 հազար մարդ: Պաշտոնական գործազրկության մակարդակը կազմել է 8.1%՝ նախորդ տարվա համեմատ նվազելով 1.5 տոկոսային կետով: Ընդ որում պահպանվեց պաշտոնական գործազրկության բարձր մակարդակը կանանց մոտ՝ 12.0%, ինչը 2.6 անգամ գերազանցում է տղամարդկանց գործազրկության մակարդակին: