

Հայաստանի Հանրապետության մարզերի սոցիալ-տնտեսական զարգացման վերլուծություն

Հայաստանի Հանրապետության վարչատարածքային միավորներն են մարզերը և համայնքները: Հանրապետությունը բաժանված է 10 մարզի և Երեւան քաղաքը (մարզի կարգավիճակով): Հանրապետությունն ունի 930 համայնք, որից 59-ը՝ քաղաքային, իսկ 871-ը՝ գյուղական:

Հանրապետության տարածքը կազմում է 29743 քառ.կմ., որի 46.8%-ը կազմում է գյուղատնտեսական հողատեսքերը, 34.9%-ը՝ լեռները, բարձրավանդակներն ու այլ հողատեսքերը, 12.7%-ը՝ անտառները, 5.6%-ը՝ ջրային տարածքը:

Հանրապետության տարածքի 76.5%-ը գտնվում է ծովի մակերեւոյթից 1000-2500 մետր բարձրության վրա: Հայաստանը հյուսիսից և արեւելքից սահմանակից է Վրաստանին և Ադրբեջանին, իսկ արեւմուտքից և հարավից՝ Թուրքիային և Իրանին:

Հայաստանի Հանրապետության վարչական քարտեզ

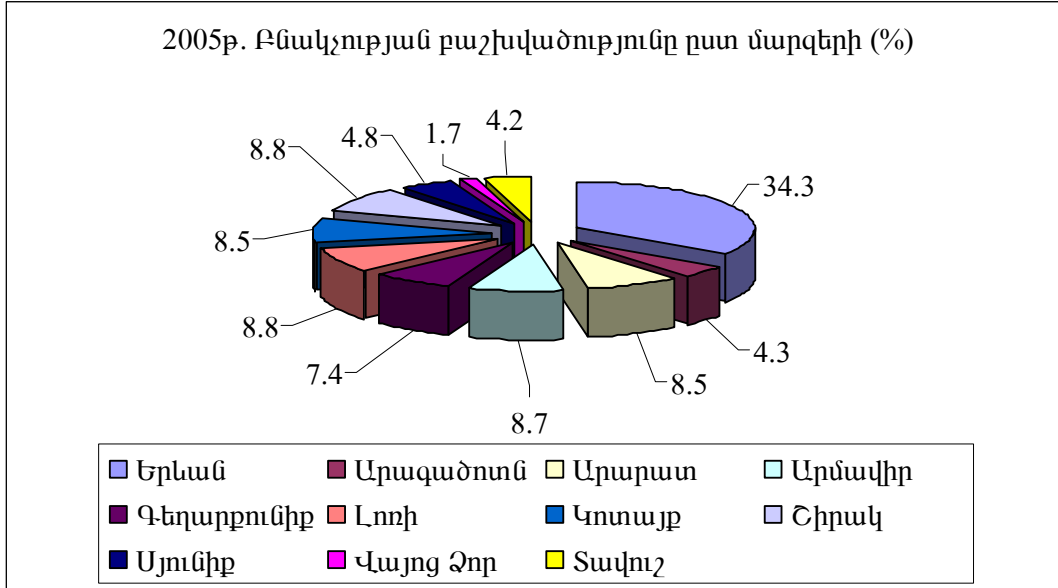


աղյուսակ 1

Մարզի անվանումը	տարածքը ք.կմ.	մարզկենտրոնը	համայնքների թիվը	բնակչության խտությունը մարդ/ք.կմ.
Երեւան	227	Երեւան	12	5489
Արագածոտն	2753	Աշտարակ	114	61
Արարատ	2096	Արտաշատ	97	148
Արմավիր	1242	Արմավիր	97	260
Գեղարքունիք	5348	Գավառ	92	52
Լոռի	3789	Վանաձոր	113	104
Կոտայք	2089	Ջրազղան	67	157

Շիրակ	2681	Գյումրի	119	135
Սյունիք	4506	Կապան	113	36
Վայոց Ձոր	2308	Եղեգնաձոր	44	30
Տավուշ	2704	Իջեան	62	58

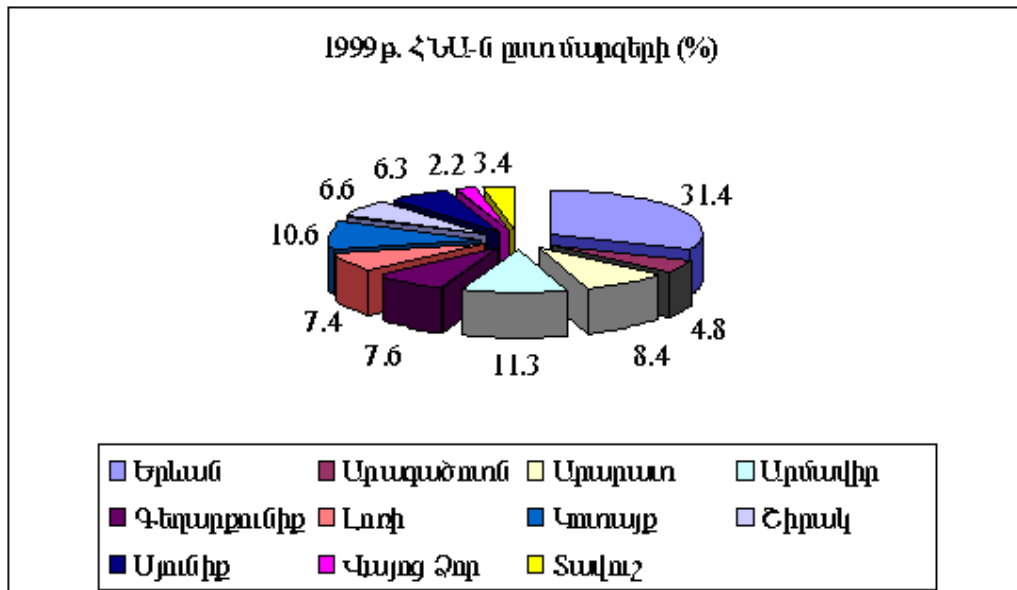
Բնակչության բաշխվածությունը ըստ մարզերի

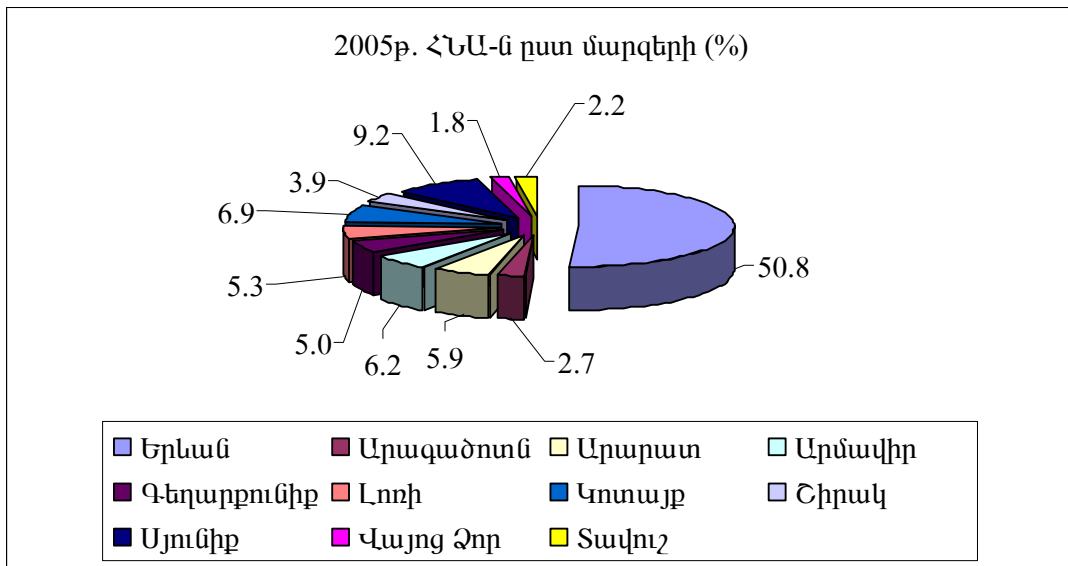


ՀՀ մարզերի սոցիալ-տնտեսական վիճակի վերլուծությունը կատարվել է՝ հիմք ընդունելով մակրոտնտեսական ցուցանիշները առ 2006թ.-ի հունվարի 1-ը: Ցուցանիշների դինամիկայի վերլուծությունն ընդհանուր առմամբ հնարավորություն է ընձեռում հետագա զարգացման միտումների կանխատեսման համար:

Վերլուծության արդյունքները ցույց են տալիս, որ մարզերի տնտեսական զարգացումը գտնվում է բավականին ցածր մակարդակի վրա, այլ կերպ ասած, տեղի է ունենում տնտեսական աճի ձեռնարկման կենտրոնացում: ՀՆԱ-ում Երևանի մասնաբաժինը 1999թ.-ի մոտ 30%-ից 2005թ.-ին դարձել է մոտ 50 %:

ՀՆԱ-ի կառուցվածքն ըստ մարզերի

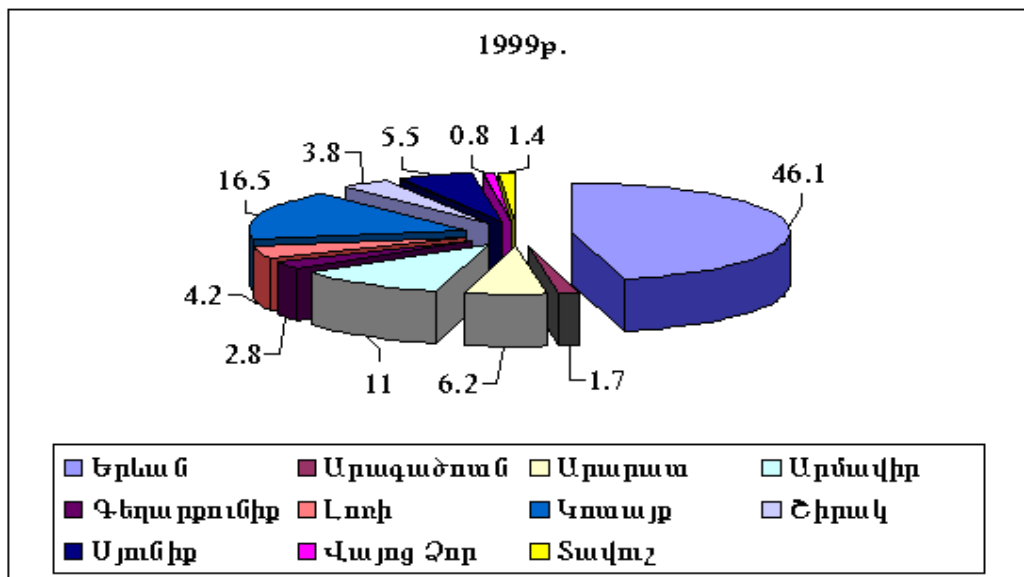


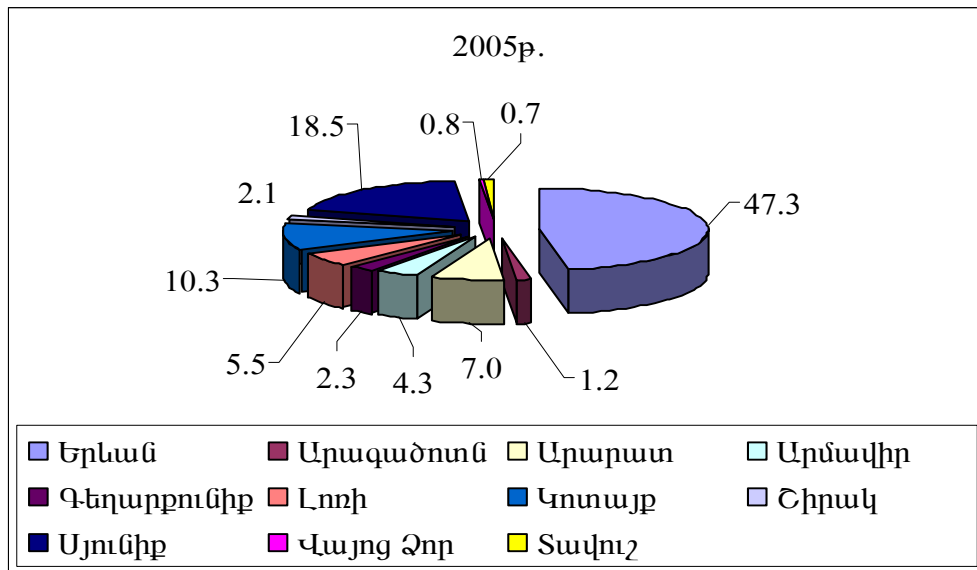


Արդյունաբերական արտադրանքը 1999թ. Երևանում կազմել է 46.7%, իսկ՝ մարզերում 53.3%, 2005թ. համապատասխանաբար՝ 47.3%, 52.7%: Այս ցուցանիշի աճը մարզերում պայմանավորված է մի շարք ձեռնարկությունների վերագործարկմամբ, ինչպես նաև գործող արդյունաբերական ձեռնարկությունների արտադրական ծավալների աճի հաշվին:

Արդյունաբերական արտադրանքի կառուցվածքն ըստ մարզերի

(տոկոսներով)

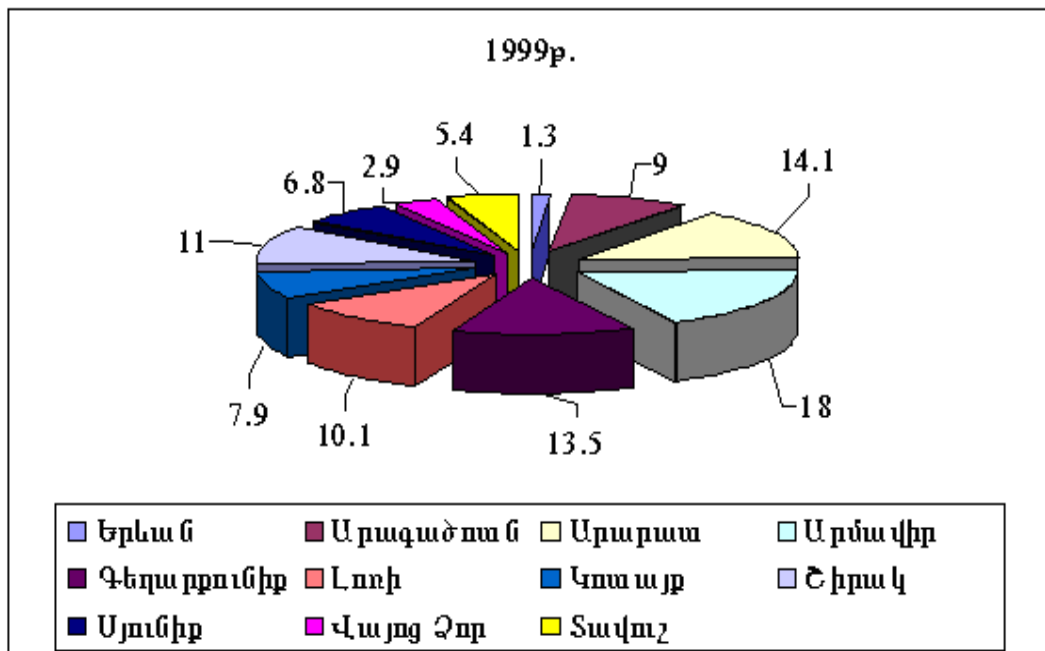


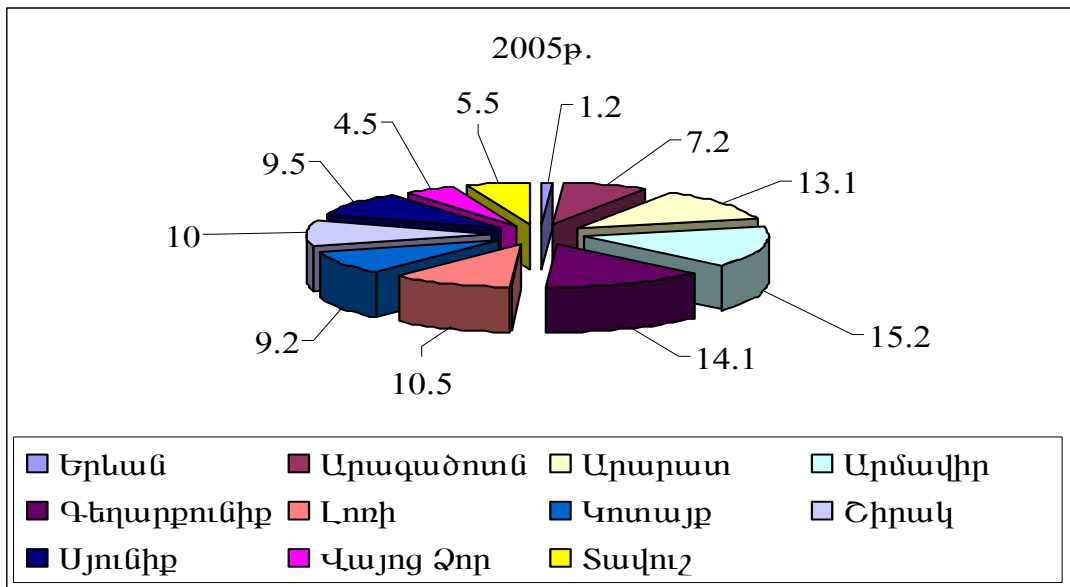


2005թ. մարզերում արտադրվել է՝ 433.1 մլրդ դրամի գյուղատնտեսական արտադրանք: Այս աճը պայմանավորված է, ինչպես հիմնական մշակաբույսերի, այնպես էլ անասնաբուծական արտադրանքի ավելացմամբ: Այս ճյուղի արտադրանքի 42%-ից ավելին ստեղծվել է Արարատի, Արմավիրի եւ Գեղարքունիքի մարզերում:

Գյուղատնտեսական արտադրանքի կառուցվածքն ըստ մարզերի

(տոկոսներով)

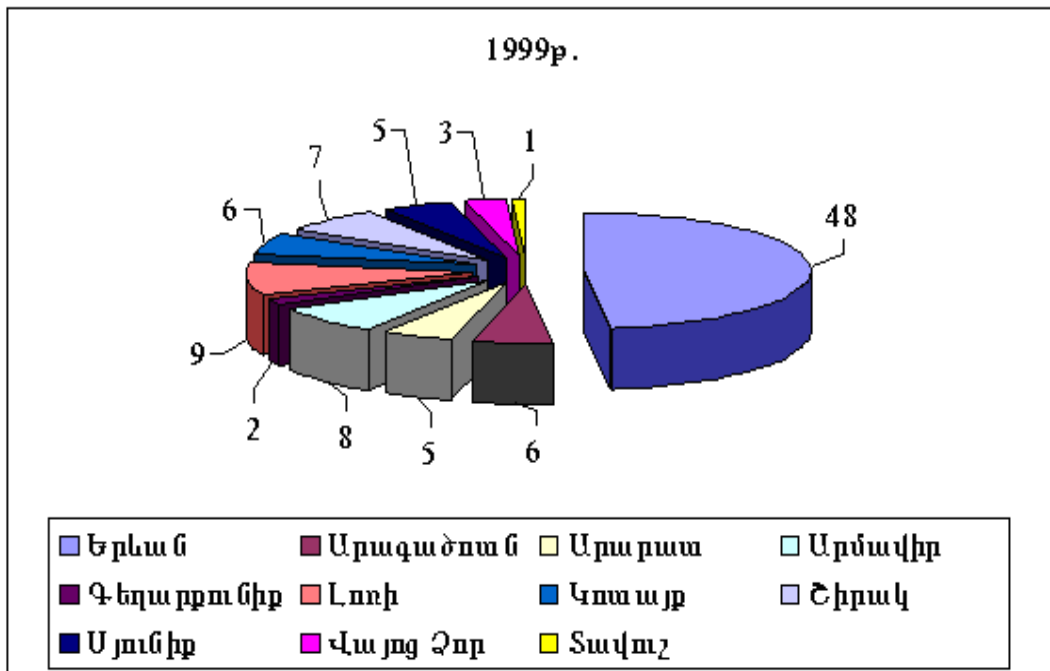


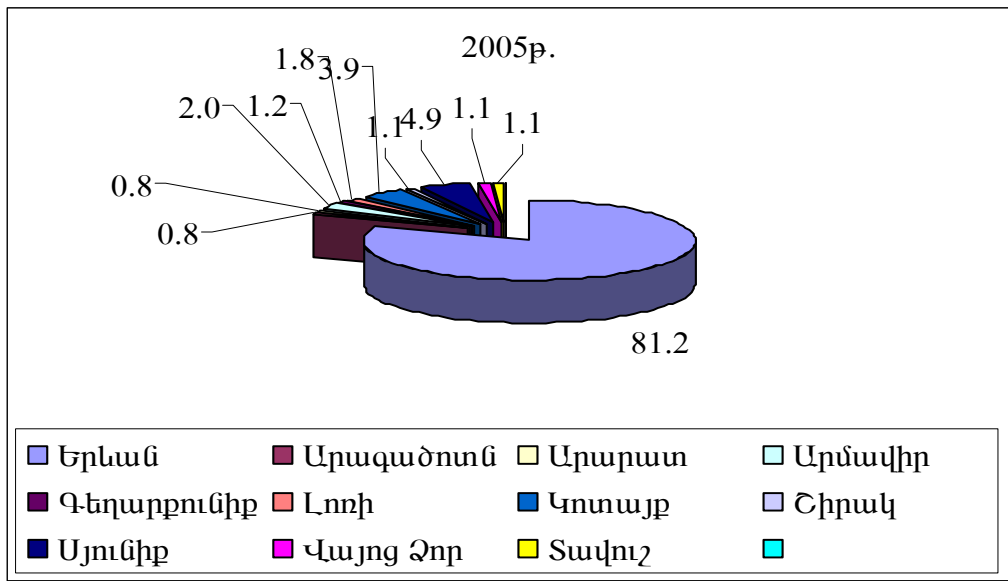


Վերլուծությունը ցույց է տալիս, որ կապիտալ շինարարության բնագավառում Երևանի մասնաբաժնի ավելացումը 1999թ. 48%-ից 2005թ. 81.2% պայմանավորված է հիմնականում այն հանգամանքով, որ Երևանում շինարարությունը անցել է որակական մեկ այլ փուլ, դառնալով շահութաբեր բիզնես: Մայրաքաղաքի կապիտալ շինարարության մեջ մեծ տեսակարար կշիռ ունի մասնավոր հատվածի եւ ընկերությունների միջոցների հաշվին իրականացրած շինարարությունը:

Կապիտալ շինարարության կառուցվածքն ըստ մարզերի.

(տոկոսներով)

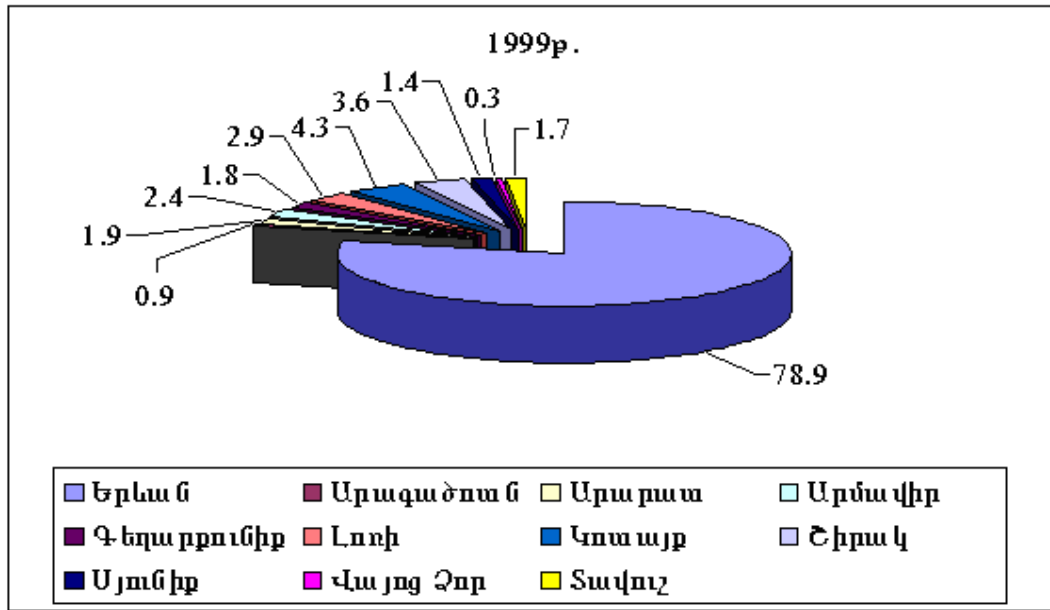


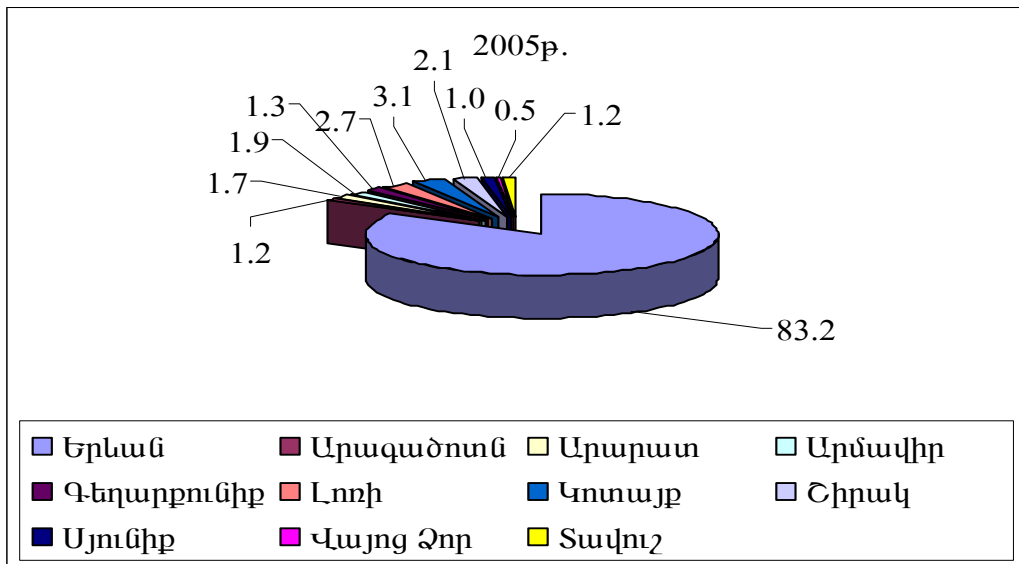


Մանրածախ ապրանքաշրջանառությունն եւ բնակչությանը մատուցված ծառայությունները նույնպես մարզերում ցածր մակարդակի վրա է: Այս ճյուղում Երեւանի մասնաբաժինը 2005թ. կազմել է 83.2%:

Առևտրի կառուցվածքը ըստ մարզերի

(տոկոսներով)





Ներդրումների մասով կարելի է ասել, որ վերջին տարիներին հանրապետությունում կատարված ուղղակի ներդրումների գերակշիռ մասը կատարվել է Երեւանում:

Հարկ է նշել, որ մարզերը տարբերվում են իրարից սոցիալ-տնտեսական զարգացման մակարդակներով: Վերը նշված եւ մի քանի այլ ցուցանիշների (մեկ շնչին ընկնող մարզային համախառն արդյունքը, գործազրկության մակարդակը տնտեսապես ակտիվ բնակչության համեմատ, մեկ շնչին ընկնող արտաքին առետորաշրջանառության ծավալը, մեկ շնչին ընկնող մանրածախ առետորի եւ բնակչությանը մատուցված ծառայությունների ծավալը եւ բնակչության բնական աճը և այլն) համեմատություն կատարելով այդ ցուցանիշների հանրապետության միջինի հետ մարզերը կարելի է բաժանել երեք հիմնական խմբերի՝

1. Թույլ զարգացած խումբ՝ Այս խմբում վերլուծության համար վերցրած մակրոտնտեսական ցուցանիշները հանրապետության միջինից բավականին ցածր են:

2. Չարգացվածության միջինից ցածր մակարդակ ունեցող խումբ՝ Այս խմբում վերը նշված մակրոտնտեսական ցուցանիշները նույնպես ցածր են հանրապետության միջինից, սակայն համեմատած Նախորդ խմբին՝ բարձր են:

3. Չարգացվածության միջինից բարձր մակարդակ ունեցող խումբ՝ Այս խմբին բնորոշ է մակրոտնտեսական ցուցանիշների հանրապետության միջինից բարձր մակարդակ, սակայն հարկ է նշել, որ այս խմբի զարգացվածությունը նույնպես չի կարելի համարել բավարար: Այդ ցուցանիշների հանրապետականից բարձր մակարդակը պայմանավորված է մի շարք սուբյեկտիվ գործոններով:

Վերոնշյալից երևում է, որ հանրապետության տնտեսության զարգացմանն ուղղված միջոցառումները նպատակաուղղված են եղել հանրապետության տարբեր մարզերում գտնվող առանձին ձեռնարկությունների վերագործարկմանը, որը որոշ չափով նպաստել է բնակչության զբաղվածության խնդրի լուծմանը: Սակայն անհրաժեշտ է առավել մանրամասն ուսումնասիրել մարզերի տնտեսության ճյուղերի պոտենցիալը, առկա բնական եւ մարդկային ռեսուրսների կառուցվածքը, գործող ենթակառուցվածքները եւ դրանց կատարելագործման ու նորացման հնարավորությունները:

Մարզերի հետագա զարգացման ռազմավարությունը պետք է ուղղել կլաստերային տնտեսության կայացմանը եւ զարգացմանը, ներդրումների ներգրավման համար գրավչության բարձրացմանը, արտահանման խթանմանն ու ներմուծման կրճատմանը եւ ինովացիաների ներդրմանը:

Հիմնարար նշանակություն ունի նաեւ մարզային կտրվածքով գործարարության օժանդակման եւ խթանման համակարգի ձեւավորումը եւ կատարելագործումը (ինստիտուցիոնալ կառույցներ, որոնք կծավալեն համապատասխան աջակցող գործունեություն):

Այլ կերպ ասած անհրաժեշտ է հետագա տնտեսական քաղաքականությունը տանել տարածքների համաչափ զարգացման եւ տնտեսական կենտրոնացման կրճատման ուղղությամբ: